



BLUETOOTH® WIRELESS  
TECHNOLOGY-GERÄTE FÜR  
DEN EINBAU IN LEUCHTEN



## BLUETOOTH® WIRELESS BEWEGUNGS- UND TAGES- LICHTSENSOR MIT BLUETOOTH-DALI-KONNEKTIVITÄT

### Blu2Light – Die intelligente drahtlose Lichtsteuerung

Blu2Light ist das erste komplett offene Bluetooth® wireless technology-System mit Mesh-Funktionalität für den professionellen Lichtmarkt, welches neben vielfältigen Funktionen für die Lichtsteuerung dem Leuchtenhersteller einen IoT-Mehrnutzen bei maximaler Systemsicherheit bietet.

### MultiSensor XS / XSC, white RAL 9016

DALI-Controller mit Bluetooth® wireless technology sowie Tageslicht- und Bewegungssensor

#### Blu2Light MultiSensor XS / XSC, white RAL 9016

- KONFIGURATION VIA LINA CONNECT APP
- STEUERUNG ÜBER LINA TOUCH APP
- ANSCHLUSS VON BIS ZU 64 DALI-TREIBERN
- INTEGRIERTE BEACON-FUNKTIONALITÄT
- KOMPLETTES BLU2LIGHT-MESH-NETZWERKGERÄT
- BETRIEBSLEBENSDAUER: 50.000 STD.
- PRODUKTGARANTIE: 5 JAHRE



## Blu2Light MultiSensor XS / XSC, white RAL 9016

### Blu2Light MultiSensor XS, white RAL 9016

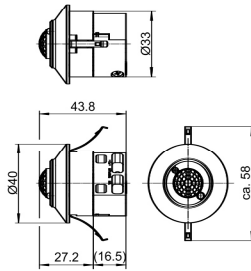
Für den Decken- oder Leuchteneinbau

Abmessungen (ØxH): 40x43,8 mm

Mit Zugentlastung und eingebauter LED (blaugrün): Diese blinkt im Konfigurationsmodus.

Gewicht: 30 g

**Best.-Nr.: 187407**



### Blu2Light MultiSensor XSC-WH

Für den Decken- oder Leuchteneinbau

Abmessungen (ØxH): 40x24 mm

Mit vorkonfektionierten Leitungen und eingebauter LED (blaugrün): Diese blinkt im Konfigurationsmodus.

Gewicht: 30 g

**Best.-Nr.: 187532**



Typ	Blu2Light MultiSensor XS, white RAL 9016 (187407)
Best.-Nr.	Blu2Light MultiSensor XSC-WH (187532)
187407, 187532	RAL 9016 (weiß)
Kommunikation	Blu2Light-Mesh-Netzwerk
Frequenzbereich	2402–2480 MHz
HF-Ausgangsleistung	< 10 mW EIRP
Leistungsaufnahme Standby/Betrieb	< 0,24 W (max. 15 mA bei 16 V)
Stromversorgung	erfolgt via DALI-Bus
Arbeitstemperatur $t_a$	0–50 °C
Schutzart	IP20
Schutzklasse	II
Abmessungen (Ø x H)	40x43,8 mm (XS mit Zugentlastung) / 40 x 24,4 mm (XSC)
Gehäuse	Polycarbonat, weiß
Gewicht	30 g
Steckklemmen für Leiterquerschnitt	0,5 – 1,5 mm <sup>2</sup> (XS) / 2x 0,5 mm <sup>2</sup> , Leitungslänge 400 mm (XSC)
Erfassungsbereich	Bei einer Montagehöhe von max. 4 m ergibt sich ein Erfassungsbereich mit einem Durchmesser von ca. 9 m.
PIR-Erfassungsbereich	0,1 m bis max. 5,7 m (temperaturabhängig) inklusive Erfassung geringer Bewegungen, z.B. am Arbeitsplatz
Bewegungsgeschwindigkeit	0,3 – 1,0 m/s
Lichtsensoren	0-1000 lx, Vlambda kompensiert

### Produktgarantie

- 5 Jahre
- Es gelten die Bedingungen der Produktgarantie der Vossloh-Schwabe-Gruppe, wie sie auf unserer Homepage veröffentlicht sind ([www.vossloh-schwabe.com](http://www.vossloh-schwabe.com)).
- Auf Anfrage schicken wir diese Bedingungen gern zu.



Abb.1

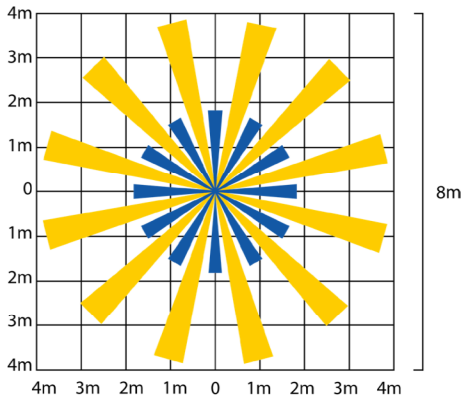
Die Werte in diesem Datenblatt können sich aufgrund technischer Innovationen verändern und werden ohne gesonderte Benachrichtigung vorgenommen.



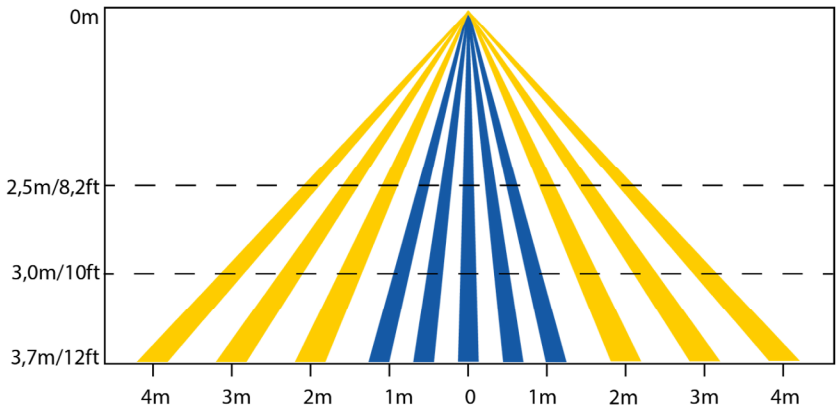
Vossloh-Schwabe Deutschland GmbH · Stuttgarter Straße 61/1 · 73614 Schorndorf · Deutschland · Tel. +49 7181/8002-0 · Fax +49 7181/8002-122 · [www.vossloh-schwabe.com](http://www.vossloh-schwabe.com)

**Erfassungsbereich**

**Draufsicht**



**Seitenansicht**



Die Werte in diesem Datenblatt können sich aufgrund technischer Innovationen verändern und werden ohne gesonderte Benachrichtigung vorgenommen.



Vossloh-Schwabe Deutschland GmbH · Stuttgarter Straße 61/1 · 73614 Schorndorf · Deutschland · Tel. +49 7181/8002-0 · Fax +49 7181/8002-122 · www.vossloh-schwabe.com

## Blu2Light MultiSensor XS / XSC, white RAL 9016

### Allgemeine Sicherheits- und Montagehinweise

- Die Blu2Light-Produkte dürfen nur von autorisiertem Fachpersonal installiert und in Betrieb genommen werden.
- Lesen Sie vor der Installation und Inbetriebnahme des Systems diese Anleitung sorgfältig durch. Nur so ist eine sichere und korrekte Handhabung gewährleistet. Bewahren Sie diese Anleitung auf, damit sie gegebenenfalls zu einem späteren Zeitpunkt verfügbar ist.
- Alle Arbeiten an den Geräten nur in spannungsfreiem Zustand durchführen.
- Die geltenden Sicherheits- und Unfallverhütungsvorschriften sind einzuhalten.
- Unschgemäßes Öffnen der Produkte ist nicht zulässig, es besteht Lebensgefahr durch elektrische Spannung. Reparaturen dürfen nur vom Hersteller durchgeführt werden.
- Es ist ausschließlich ein Anschluss einer DALI Spannungsversorgung gestattet.
- Überspannungsschutz der DALI-Schnittstelle: Ein Anschließen höherer Spannungen als DALI-Spannung führt zur Zerstörung der Produkte. Ein Betrieb mit 24 V / 110 V / 230 V ist generell unzulässig!

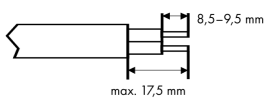
### Montage

- MultiSensor XS / XSC (flächenbündig montiert), mit oder ohne Zugentlastung. Leitungen vorbereiten, an den Sensor anschließen und evtl. Zugentlastung anbringen. Die Federn des Sensors mit zwei Fingern leicht zusammendrücken und im vorgebohrten Loch (35 mm) an der ausgewählten Position einrasten lassen (siehe Abbildung 1).
- Bei der Variante mit vorkonfektionierten Leitungen diese durch das vorgebohrte Loch (Ø 35 mm) im Blech führen und mit der Stromversorgung verbinden. Die Fixierung des Sensors im Blech erfolgt mit kunststoffverträglichem Silikon oder Kleber.  
Bitte beachten Sie, dass die Leitungen ohne Zugentlastung ausgeführt sind.

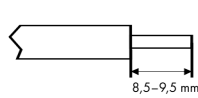
### Installationshinweise DALI-Anschluss

- Leiterquerschnitt für alle Klemmen: 0,5–1,5 mm<sup>2</sup> für starre oder flexible Leiter

mit Zugentlastung



ohne Zugentlastung



- Der DALI-Bus ist standardmäßig nicht in SELV ausgeführt. Leitungen müssen netzspannungsfest sein.
- Das gemeinsame Führen der DALI-Busleitung mit der Netzleitung in einem Kabel ist erlaubt bis maximal 100 m, z. B. mit NYM 5x1,5 mm<sup>2</sup>. Achten Sie bitte bei der Installation auf die Einhaltung der Maximallänge für den DALI-Bus:

	2,5/1,5mm <sup>2</sup>	1mm <sup>2</sup>	0,75mm <sup>2</sup>	0,5mm <sup>2</sup>
6,2 Ω max.	300m	180m	130m	80m

### Einrichtung und Bedienung

- Die Blu2Light-Geräte werden mit der LiNA Connect-App konfiguriert und können über die LiNA Touch-App bedient werden.
- Für die exakte Vorgehensweise bei der Konfiguration der Geräte bitte die Anleitung in der LiNA Connect-App bzw. in der entsprechenden Dokumentation beachten.
- Für die Einrichtung ist ein Tablet erforderlich, für die Bedienung können sowohl Tablets als auch Smartphones genutzt werden. Beides ist nicht im Lieferumfang enthalten.
- Informationen zu den aktuell verwendbaren iOS und Android Betriebssystemen entnehmen Sie der LiNA Connect/ LiNA Touch Anleitung:



### Wichtiger Hinweis:

- Bitte beachten Sie vor der Montage die dem Produkt beiliegende Montageanleitung sowie das mitgelieferte Blu2Light Systemdatenblatt. Stellen Sie sicher, dass sich das Bluetooth Funksignal entsprechend den Vorgaben frei verbreiten kann.
- Alle Blu2Light Geräte, die über DALI versorgt werden, müssen einzeln an eine DALI Stromversorgung angeschlossen werden! Es ist daher nicht zulässig mehrere Blu2Light Geräte an eine Stromversorgung anzuschließen. In diesem Fall kommt es zu Fehlfunktionen.
- ACHTUNG: Wird dieses Blu2Light Produkt an mehrere DALI-Treiber mit aktiver DALI-Schnittstelle angeschlossen (z.B. D4i), kann es unmittelbar nach dem Anlegen der Betriebsspannung zur permanenten Beschädigung dieses Produktes führen, wenn die Summe der Einzelversorgungen über dem maximalen DALI-Strom liegt. Ein Einschalten der Versorgungsspannung ohne vorherige Prüfung des Maximalstroms muss daher ausgeschlossen werden. Gegebenenfalls sind die Versorgungen einzelner DALI-Geräte einzeln vor der Systeminbetriebnahme zu deaktivieren, die dazu notwendigen Schritte entnehmen Sie dem Handbuch des jeweiligen Herstellers des Betriebsgerätes.

### Bluetooth® wireless technology

Die Bluetooth®-Wortmarke und -Logos sind eingetragene Marken von Bluetooth SIG, Inc. und jegliche Verwendung solcher Marken durch Vossloh-Schwabe erfolgt unter Lizenz.

Andere Marken und Handelsnamen sind die ihrer jeweiligen Besitzer.



Wir, Vossloh-Schwabe Deutschland GmbH, bestätigen hiermit, dass diese Geräte mit den grundlegenden Anforderungen der Richtlinie 2014/53/ EU und der weiteren relevanten Richtlinien übereinstimmen. Der gesamte Text der Konformitätserklärung kann unter folgender Adresse bezogen werden: [www.vossloh-schwabe.com](http://www.vossloh-schwabe.com)

Die Werte in diesem Datenblatt können sich aufgrund technischer Innovationen verändern und werden ohne gesonderte Benachrichtigung vorgenommen.



Vossloh-Schwabe Deutschland GmbH · Stuttgarter Straße 61/1 · 73614 Schorndorf · Deutschland · Tel. +49 7181/8002-0 · Fax +49 7181/8002-122 · [www.vossloh-schwabe.com](http://www.vossloh-schwabe.com)